

*Initiative des villes pour la politique sociale
Assemblée de printemps – vendredi 8 juin 2018
L'aide sociale, ça fonctionne !*

Plus d'eau dans la soupe

**Les réductions de prestations
pénalisent en premier lieu les enfants**

Beat Schmocker, chef du Service des affaires sociales, ville de Schaffhouse

- Retour sur l'histoire de l'assistance aux pauvres
- L'aide sociale, ça fonctionne !
- Et aujourd'hui – canton de Berne: 8%-30% de réduction sur les besoins de base
- Qui subit la réduction
- Pour quel résultat

1905 – création de la «Conférence des institutions d'assistance aux pauvres»

- Par qui: la plupart des départements cantonaux d'assistance publique et 400 «œuvres caritatives»
- But: promouvoir l'entraide en Suisse et la développer dans un **esprit** progressiste
- Moyen: Commission permanente de la Conférence des institutions d'assistance aux pauvres

1955 Edition spéciale : manuel pour les professionnels ou bénévoles impliqués dans l'assistance aux indigents, rédigé par Alfred Zihlmann, secrétaire de la société d'utilité publique de Bâle



- Extraits:
 - Est pauvre quiconque n'a pas les moyens de satisfaire les besoins vitaux de première nécessité. L'assistance consiste à prévenir ce manque. Font partie des besoins vitaux principalement la *nourriture*, les habits et un domicile.
 - En recourant à l'assistance publique aux pauvres, l'homme sort de l'ordre économique ou familial normal pour être recueilli par la **société d'entraide**.

- Aide économique: le «minimum existentiel»

En l'absence d'autres issues possibles, l'assistance doit couvrir les besoins vitaux. Elle se voit dès lors contrainte de décrire plus précisément cette notion floue de «besoin vital» dans le contexte de sa tâche.

En guise de première limite inférieure, on peut poser le «besoin minimum physiologique», lequel comprend:

→ Domicile, nourriture, lumière, cuisinière, produits de nettoyage pour le corps, la lessive et le logement, habits et autres besoins mineurs.

- La **nourriture** saine joue en rôle important pour éviter des **symptômes de carence**.

Tabelle 1
Täglicher Mindestbedarf an Kalorien
(siehe A. Fleisch a. a. O. S. 216)

Alter	Kalorien
3- 6 Jahre	1440
7-12 Jahre	2160
13-19 Jahre	3000
20-60 Jahre	2160
über 60 Jahre	1608

Einige Autoren geben für Jugendliche noch höhere Werte an. Ein zwölfjähriges Kind braucht gleich viel Nahrung wie ein Erwachsener.
Von großem Einfluß ist die berufliche und körperliche Tätigkeit auf den Nahrungsmittelbedarf. Je nach der körperlichen Tätigkeit verbraucht der Mensch unterschiedliche Energiemengen, die...

Der Bedarf an Fett und Eiweiß ist während der Wachstumsperiode besonders groß. Als wünschbar werden folgende täglichen Mengen erachtet (Tabelle 4):

Tabelle 4
Wünschbare Mengen in Gramm

Alter	Fett	Eiweiß
bis 6 Jahre	37	42
7-12 Jahre	56	63
13-19 Jahre	78	87,5
20-60 Jahre	56	63
über 60 Jahre	43	49

Die noch ausreichende Mindestmenge darf etwas tiefer liegen (siehe A. Fleisch a. a. O. S. 216).
Nun wird freilich der Speisezettel nicht nach wissenschaftlichen Tabellen zusammengestellt. Auswahl und Menge der Nahrungsmittel werden bestimmt durch Sitte und Gewohnheit.

- *Si l'assistant hésite sur ce qu'il faut entendre par besoin vital, le plus simple est qu'il demande à son épouse...*

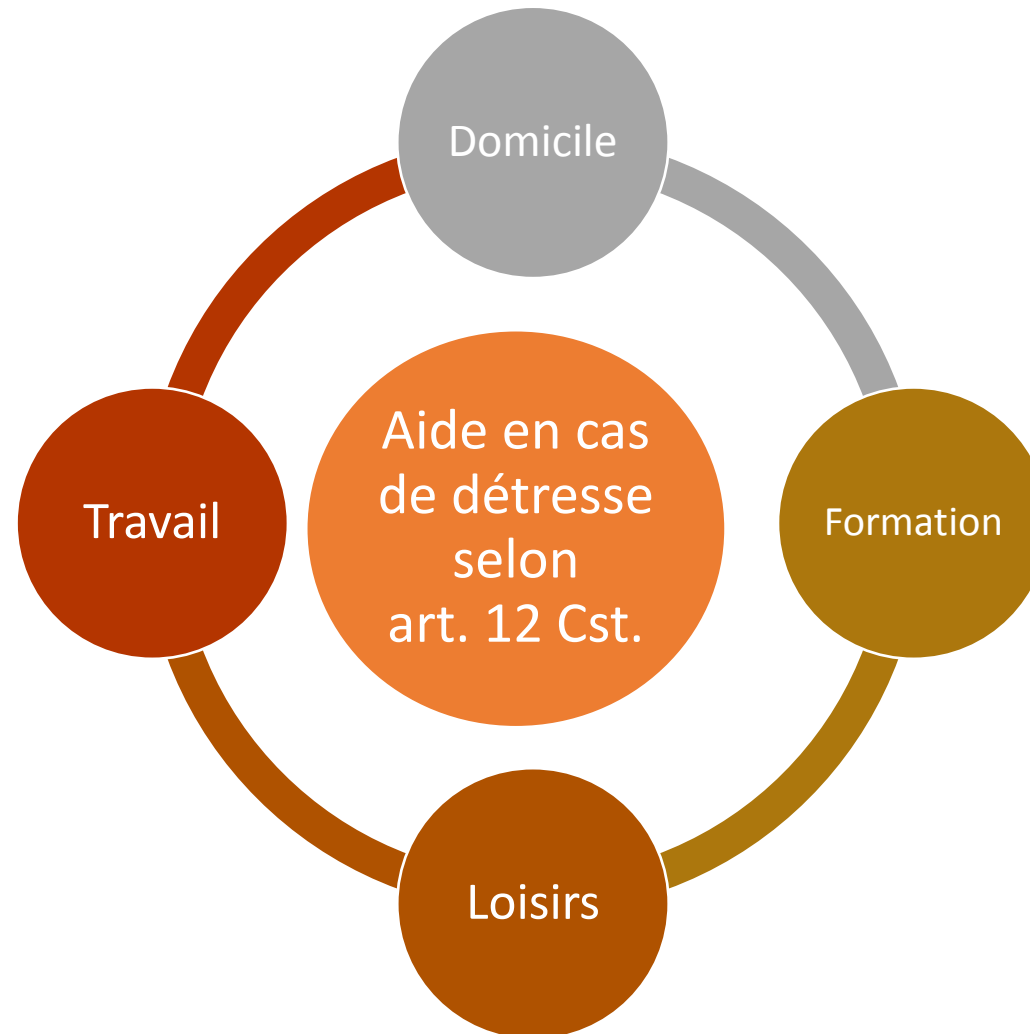
Bilan de 1955:

Lorsqu'il s'agit de définir des approches en matière de soutien, le mieux est de se référer à ce que les ouvriers utilisent en moyenne pour subvenir à leurs besoins. Des indices à ce titre ressortent de la statistique des comptes des ménages des travailleurs établie en 1951 par l'Office fédéral de l'industrie, des arts et métiers et du travail....

Pilier fondamental du **minimum vital**

- Rapport au faible revenu de ménage des familles non soutenues (données tirées des enquêtes suisses sur les revenus et la consommation)
- Echelle d'équivalence

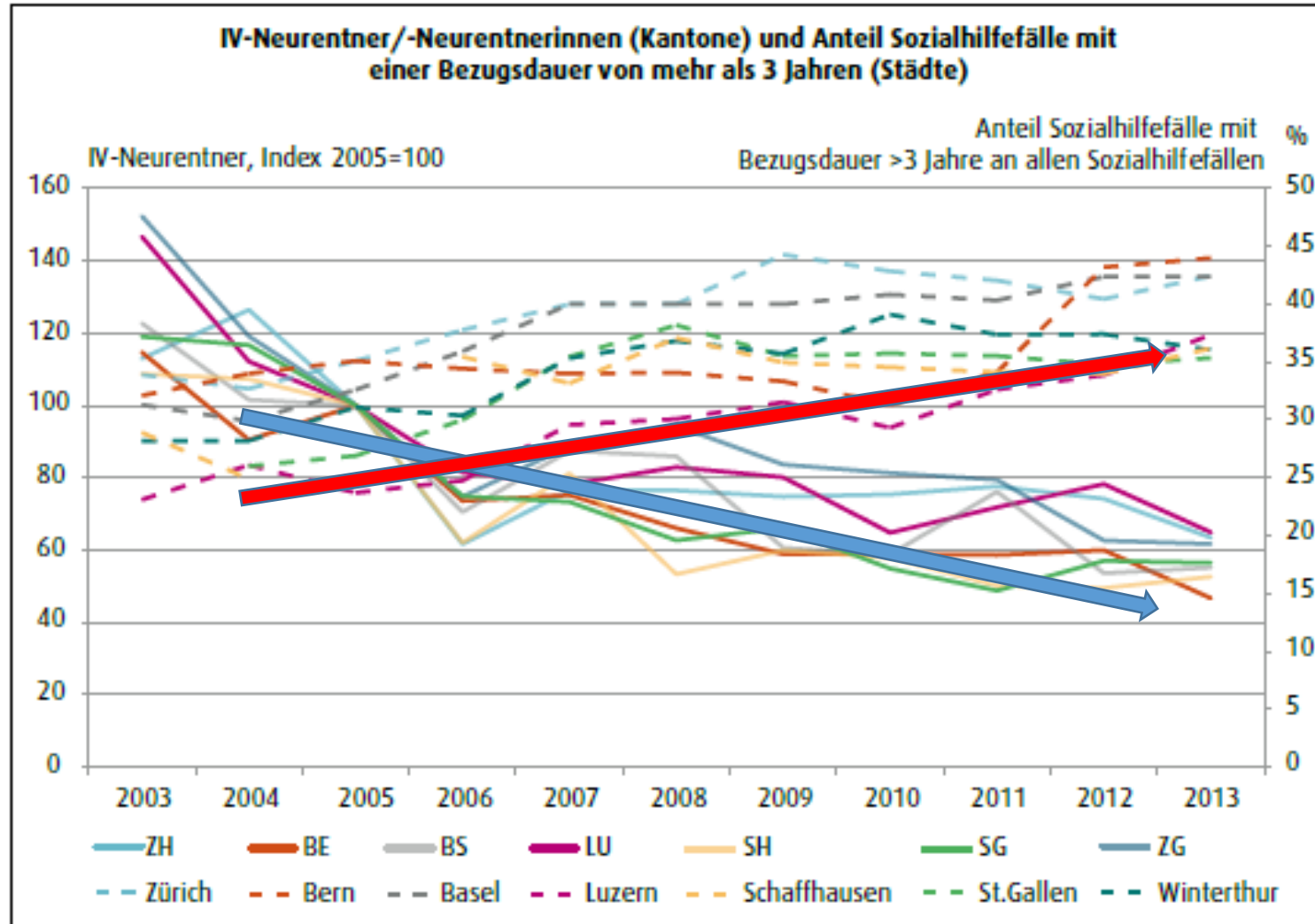
Etendue de l'aide sociale économique: Le minimum vital social va au-delà de l'aide d'urgence au sens de l'art. 12 Cst.



pourquoi?

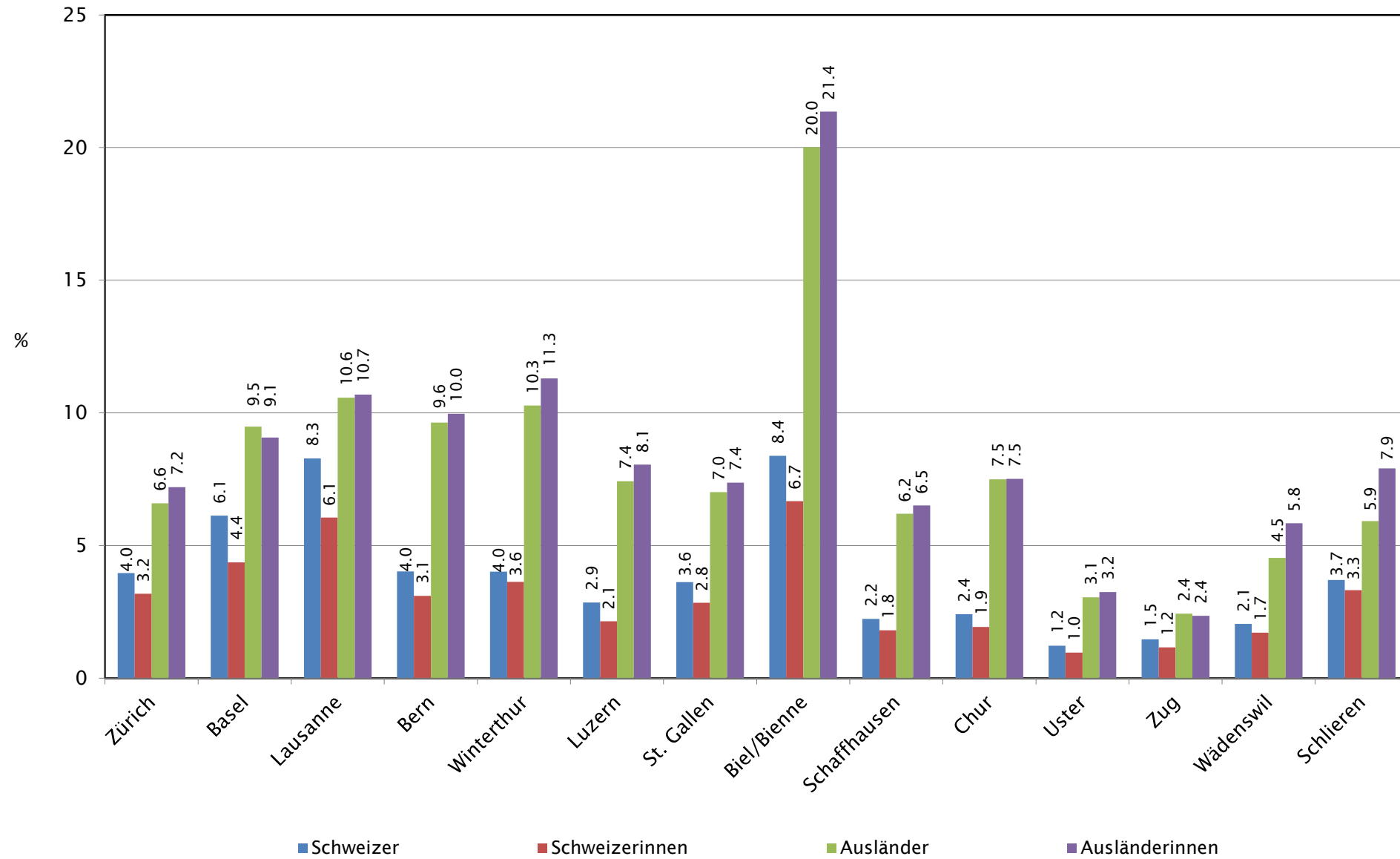
- Retour sur l'histoire de l'assistance aux pauvres
- **L'aide sociale, ça fonctionne !**
- Et aujourd'hui – canton de Berne: 8%-30% de réduction sur les besoins de base
- Qui subit la réduction
- Pour quel résultats

Graphique 2: Nouveaux bénéficiaires de rente AI et part des bénéficiaires de longue durée à l'aide sociale (cantons et villes sélectionnés)

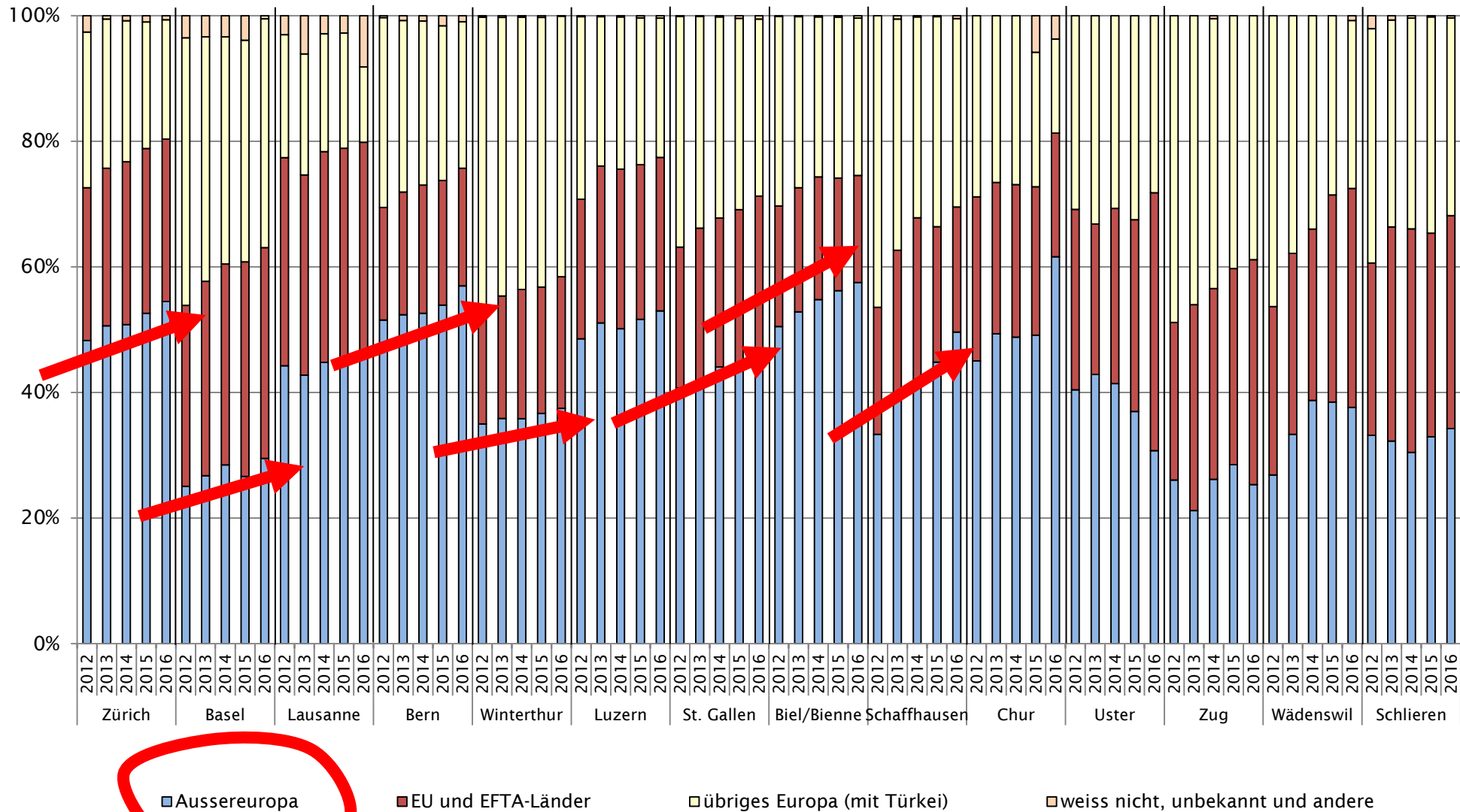


Quelle: BSV (IV-Statistik), BFS (Sozialhilfestatistik), eigene Datenerhebung in den Kennzahlenstädten, Darstellung BFH, Soziale Arbeit; Neurentner durchgezogene Linie, Anteil Sozialhilfefälle > 3 Jahre gestrichelte Linie

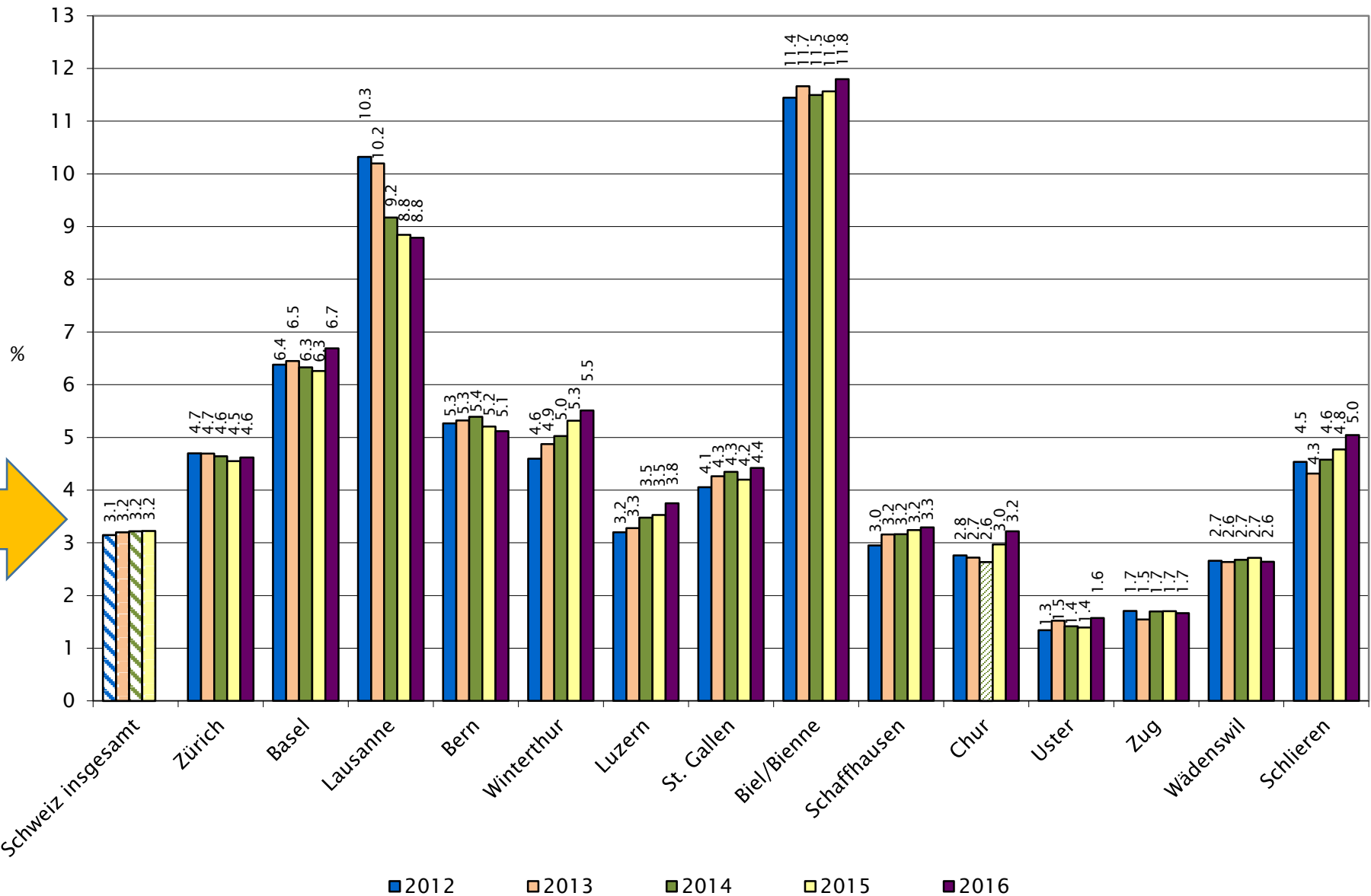
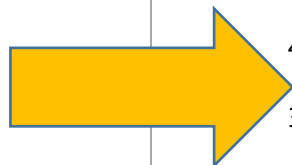
Taux d'aide sociale par nationalité et sexe en 2016



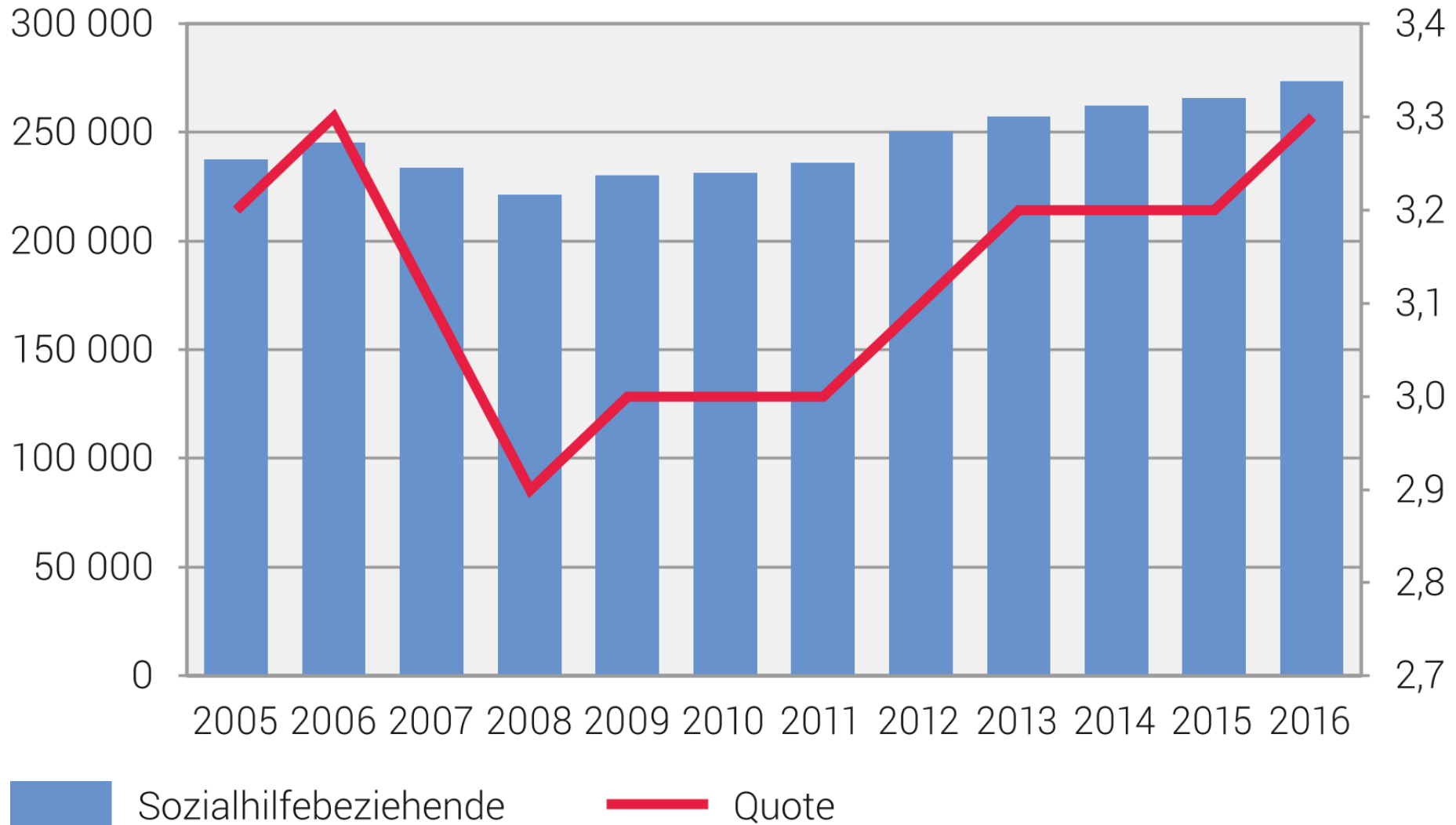
Bénéficiaires de l'aide sociale d'origine étrangère, par groupes de pays, 2012-2016



Taux d'aide sociale de 2012 à 2016



Aide sociale économique : taux d'aide sociale et nombre de bénéficiaires de l'aide sociale 2005-2016



Nouveau : à la suite d'une motion d'Ueli Studer, le canton de Berne prévoit de réduire le besoin vital de 8-30% au-dessous des montants CSIAS; d'autres cantons suivent Et ce, quand bien même:

- Les montants fixés par la CSIAS pour 2016 ont été adoptés par la CDAS.
- Les montants définis pour le besoin vital par personne seule, selon les indications de l'OFS, sont déjà de 100 francs trop bas.
- Les prestations de l'aide sociale sont déjà aujourd'hui modestes et nettement inférieures au minimum vital des PC.

Qui est concerné ?

Constats tirés des **comparaisons des indicateurs de l'aide sociale**, établies par l'Initiative des villes pour la politique sociale:

2004 Jeunes adultes à l'aide sociale – Les enfants et les jeunes sont les plus concernés, avec des taux environ deux fois plus élevés que la moyenne.

2006 Evolution chez les jeunes adultes – Le niveau élevé des taux chez les enfants et les jeunes adultes est confirmé.

2010 Enfants et jeunes à l'aide sociale – Les familles (y c. monoparentales) sont plus souvent que la moyenne touchées par la pauvreté. Bilan du rapport: des aiguillages importants pour la vie des enfants et des jeunes concernés sont ainsi d'emblée mal orientés.

- 2014 **Bénéficiaires de longue durée** – parmi les cas de recours à l'aide sociale sur une longue période (> 3 ans), les personnes de plus de 55 ans et les dossiers avec enfants sont largement au-dessus de la moyenne.
- 2016 **Taux des ménages à l'aide sociale** – Les enfants et les jeunes sont malheureusement toujours les plus touchés
- 2018 **Réponse de la Confédération au mandat (motion 14.3890)** d'établir une stratégie visant à réduire la dépendance des jeunes et des jeunes adultes de l'aide sociale.

Programme national de prévention et de lutte contre la pauvreté (2014-2018)

Réduction de la dépendance des jeunes et des jeunes adultes par rapport à l'aide sociale

(rapport publié en allemand, avec résumé en français et en italien)

Nationales Programm zur Prävention und Bekämpfung von Armut

Reduktion der Abhängigkeit von Jugendlichen und jungen Erwachsenen von der Sozialhilfe

Forschungsbericht Nr. 7/18



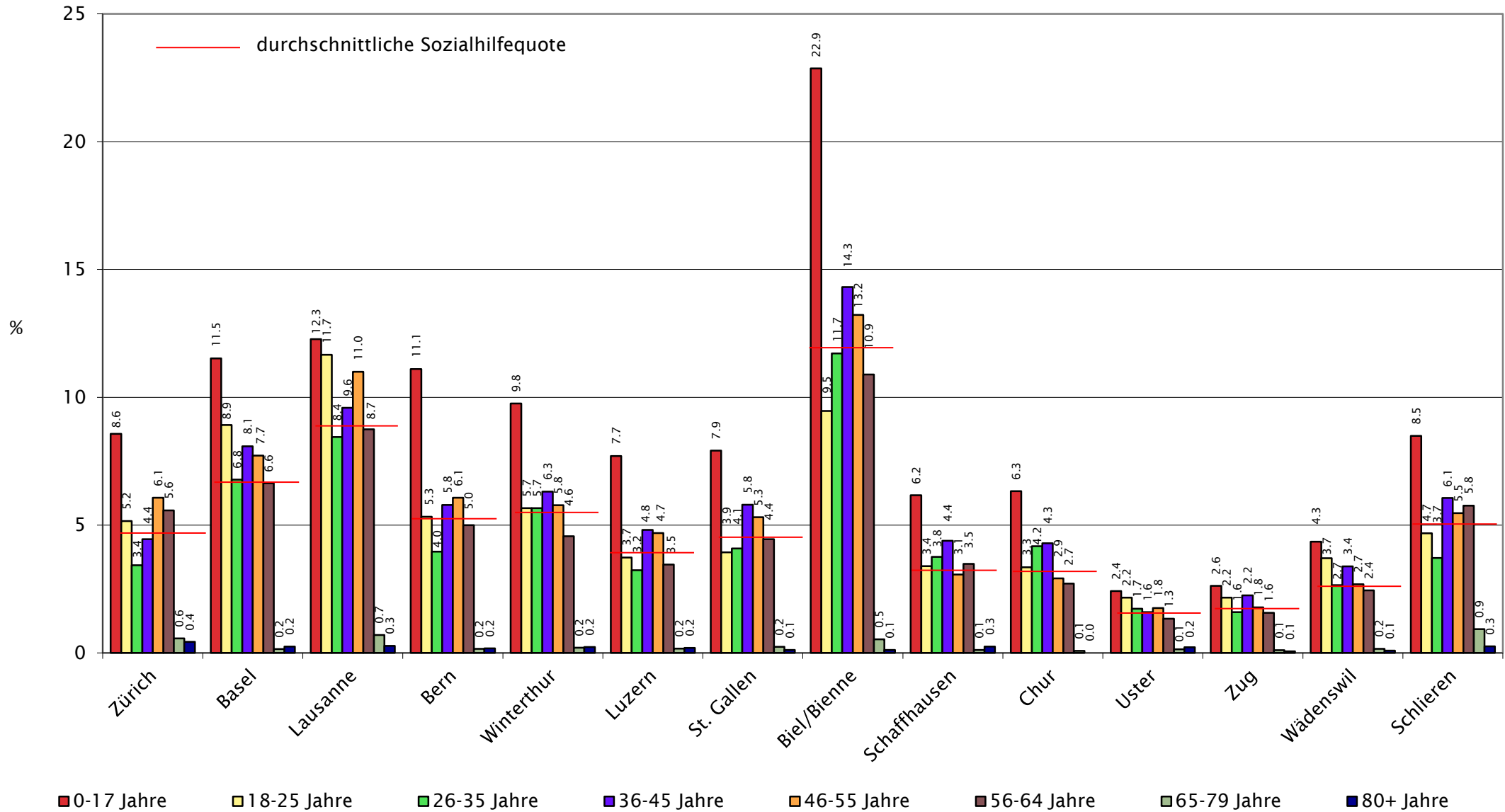
Schweizerische Eidgenossenschaft
Confédération suisse
Confederazione Svizzera
Confederaziun svizra

Eidgenössisches Departement des Innern EDI
Département fédéral de l'intérieur DFI
Bundesamt für Sozialversicherungen BSV
Office fédéral des assurances sociales OFAS

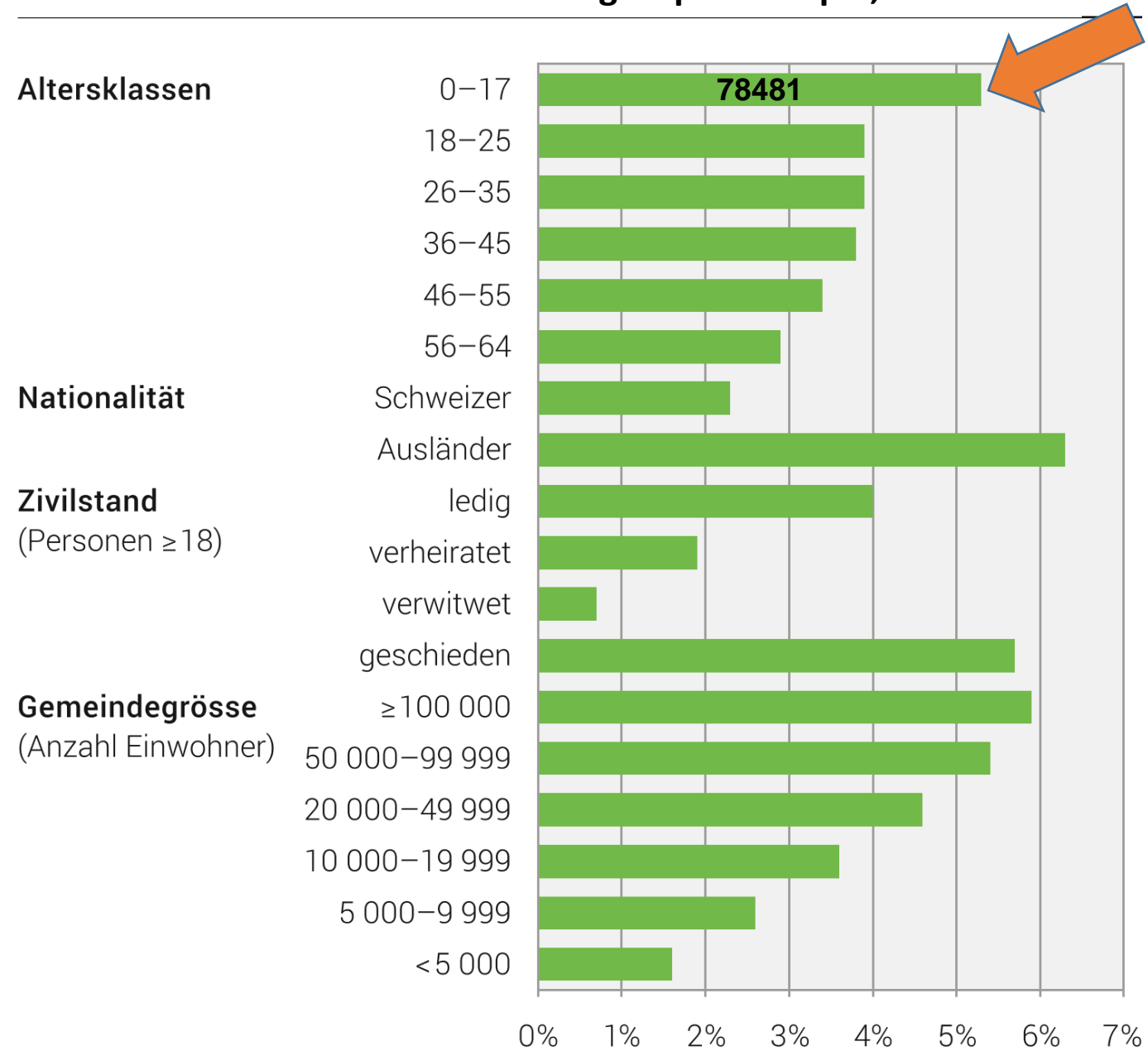
NATIONALES PROGRAMM
GEGEN
ARMUT

«Certes, des mesures doivent être prises pour tous les jeunes bénéficiaires de l'aide sociale, puisque cette condition indique déjà en elle-même l'existence d'un désavantage social.»

Taux d'aide sociale par groupes d'âges 2016



Taux d'aide sociale chez différents groupes à risque, 2016



Les mesures d'économie touchent surtout les enfants


Les dossiers avec enfants présentent beaucoup de coûts fixes et la marge pour des réductions est faible.

Concrètement, les coupes sont possibles sur les **loisirs** et les **produits alimentaires**.

Quel est le solde par jour en cas de réduction de besoin vital de 8%? (base: données OFS)

	Personne seule	Famille de 4 personnes
Aliments	Fr. 9.40	Fr. 5.00
Habits et souliers	Fr. 2.25	Fr. 1.20
Santé et soins corporels	57 centimes	31 centimes
Déplacements	Fr. 1.10	60 centimes

Résultat ?

- Tous les acquis scientifiques établis depuis 113 ans de pratique en matière d'assistance aux pauvres et d'aide sociale sont torpillés.
- La réduction ne repose donc sur aucune base.
- Une alimentation suffisante et saine n'est plus possible.
- **Présomption de violation de droits fondamentaux** p. ex. art. 7 Cst. (protection de la dignité humaine), art. 8 Cst. (interdiction de la discrimination), art. 10 Cst. (droit à l'intégrité corporelle), art. 11 Cst. (protection spéciale des enfants et des jeunes).
- **Politique des rabais sur le dos des plus pauvres**
 indigne – inutile – affaiblit le système.



**Bravo aux initiants:
En 2019, la malnutrition sera à nouveau un thème à
l'ordre du jour pour **80'000** enfants en Suisse! Tendence
à la hausse...**

2009	2010	2011	2012	2013	2014	2015	2016
71'016	71214	70996	74932	76193	76394	76840	78481

Merci de votre attention...