



Assemblée d'automne – Prévention de la pauvreté dans les villes

Vendredi 29 octobre 2021, Palais des congrès Bienne

Table thématique #1 – Marché aux idées et échange d'expériences

Blended Counseling

Service de conseil complémentaire pour des jeunes adultes par le Service social de la ville de Berne

Janine Klötzli, cheffe de l'équipe Fachstelle junge Erwachsene du Service social de la ville de Berne

En hiver 2020, la direction de l'office a eu l'idée d'intégrer les médias numériques dans le service de consultation offert par le Service social de la municipalité de Berne. Nous tenons ici à préciser d'emblée qu'il ne s'agit pas de remplacer le conseil personnel mais de le compléter.

À vrai dire, le service de consultation en ligne disponible sur le site du Service social de la ville n'était à l'époque qu'à ses tout débuts et n'était que rarement évoqué dans les discussions. La pandémie Covid-19 a là également donné une petite impulsion dans le sens que les entretiens avec les clients ont eu lieu de plus en plus souvent en distanciel, via Zoom, et que les conseils simples sur des sujets spécifiques étaient donnés par courriel ou par téléphone. Pour mener le projet, il a fallu acquérir des outils numériques pour les collaborateurs du service.

Avec ce projet, nous voulons déterminer dans quelle mesure une collaboration contraignante avec les jeunes adultes est possible par-delà ces canaux de communication rapides et flexibles et si la fébrilité de la clientèle est encore à maîtriser par les canaux de communication dynamiques. Ceci surtout également en considération des ressources temporelles disponibles des travailleurs sociaux.

Nous sommes désormais étonnés de voir comment le projet se développe. On a déjà pu constater qu'il n'est pas si simple de gérer en même temps tous les canaux, et ce certainement aussi parce que nous utilisons plusieurs outils techniques tels que l'ordinateur et l'iPad. Pour nous, il faudrait à terme pouvoir gérer le tout sur un seul et unique portail – par exemple dans une application pour les clients. Mais nous sommes malheureusement pour l'instant encore loin de cela.

Si elle est bien utilisée et coordonnée, la communication numérique comporte, à notre avis, l'opportunité de concentrer les ressources temporelles des travailleurs sociaux et d'offrir aux clients de nouvelles voies de communication. De la sorte, les consultations peuvent être menées indépendamment du lieu et selon des horaires plus flexibles.



CV Janine Klötzli

Janine Klötzli a été engagée en 2012 en tant que travailleuse sociale auprès de la section Jeunes adultes (Fachstelle junge Erwachsene) du Service social de la ville de Berne et y assume la fonction de cheffe d'équipe depuis 2014. Au bénéfice d'une formation en travail social et en éducation de la petite enfance, elle a auparavant travaillé au site d'observation de Bolligen (BEO Bolligen) avec des jeunes délinquants et pour le service social du Haut-Emmental dans l'assistance et la curatelle. Elle a ensuite suivi une formation complémentaire de cadre de direction. Elle bénéficie d'une expérience de plusieurs années en matière de pédagogie sociale et dans le travail social, avec une spécialisation dans la tranche d'âge des jeunes adultes. Janine Klötzli est une experte aussi bien sur le plan pratique que méthodique pour ce groupe de population et s'emploie constamment, avec son équipe, à développer et optimiser les méthodes de travail au sein du service.



Assemblée d'automne – Prévention de la pauvreté dans les villes

Vendredi 29 octobre 2021, Palais des congrès Bienne

Table thématique #2 – Marché aux idées et échange d'expériences

Information sociale

Lutte contre le non-recours aux prestations sociales

Serge Mimouni, directeur du Département de la cohésion sociale et de la solidarité, ville de Genève

Les principaux acteurs du champ social constatent de longue date que la complexité des dispositifs d'aide sociale ainsi que le manque de lisibilité des prestations entraîne une vulnérabilisation d'un nombre important de personnes en situation de précarité. Ce phénomène de non-recours aux prestations sociales a été analysé par la Haute école de travail social de Genève (HETS) dans son rapport publié en 2019 : *Le non-recours aux prestations sociales : Quelles adaptations de la protection sociale aux attentes des familles en situation de précarité ?* (<https://www.hesge.ch/hets/non-recours>).

Au printemps 2020, au début de la crise sanitaire liée au Covid-19, la Ville de Genève a mis en place à la patinoire des Vernets, en collaboration avec plusieurs acteurs associatifs, des distributions alimentaires pour les personnes en situation de précarité. Lors de ces opérations d'urgence sociale, au cours desquelles entre 1'500 et 3'400 colis alimentaires étaient distribués, les sondages réalisés montraient que 70% des personnes concernées n'avaient pas recours à des prestations sociales, publiques ou privées (<https://www.unige.ch/communication/communiques/2020/a-geneve-le-covid-19-a-fait-plonger-les-personnes-precaires/>).

La Ville de Genève a dès lors déployé trois pôles : un pôle d'information sociale, un pôle santé et un pôle d'aide alimentaire. Les pôles sociaux, mis en place sur site avec les principaux acteurs du domaine - institutions et associations partenaires, communes, syndicats - ont orienté, informé et dans certains cas, accompagné des centaines de bénéficiaires des colis alimentaires. Cette expérience se poursuit aujourd'hui dans le canton de Genève sous la forme d'un bureau d'information sociale (BiS).

Le BiS est une porte d'entrée polyvalente et neutre, au sein de laquelle les différent-e-s professionnel-le-s des organisations partenaires mettent en commun leurs compétences pour offrir à l'usagère et à l'usager la meilleure orientation possible et rendre les institutions sociales plus facilement accessibles : <https://www.info-sociale.ch/> . Cet organe est complémentaire aux « Points info » qui font partie du dispositif social de proximité de la Ville de Genève.



CV SERGE MIMOUNI

Licencié en sciences politiques de l'Institut de hautes études internationales et du développement en 1992, Serge Mimouni a poursuivi sa formation en gestion publique à l'Institut de hautes études en administration publique et en économie politique à la London School of Economics.

Après avoir été assistant de recherche au Centre d'étude pour la négociation internationale, il intègre dès 1995 la société Arthur Andersen, pour laquelle il réalise durant six ans plusieurs projets de conseil auprès de collectivités publiques en Suisse romande. Il rejoint ensuite la direction de l'Hospice général de Genève et participe au rétablissement d'une gestion rigoureuse tout en portant des projets sociaux visant à promouvoir l'insertion professionnelle des usagères et usagers.

En tant que Secrétaire général la Cour des comptes du Canton de Genève dès 2014, il soutient le Collège des magistrats en assumant les fonctions d'état-major de pilotage, d'organisation et de communication externe. Il intervient en parallèle dans le domaine de la formation initiale et continue, notamment à l'Université de Genève et à la HES-SO, pour lesquelles il enseigne les politiques sociales et la gestion publique.

Serge Mimouni est, depuis le 1er juillet 2021, Directeur du département de la cohésion sociale et de la solidarité de la Ville de Genève. Dans le cadre de cette fonction, il pilote la réponse de la municipalité à la crise sociale générée par la pandémie de COVID-19.



Assemblée d'automne – Prévention de la pauvreté dans les villes

Vendredi 29 octobre 2021, Palais des congrès Bienne

Table thématique #3 – Marché aux idées et échange d'expériences

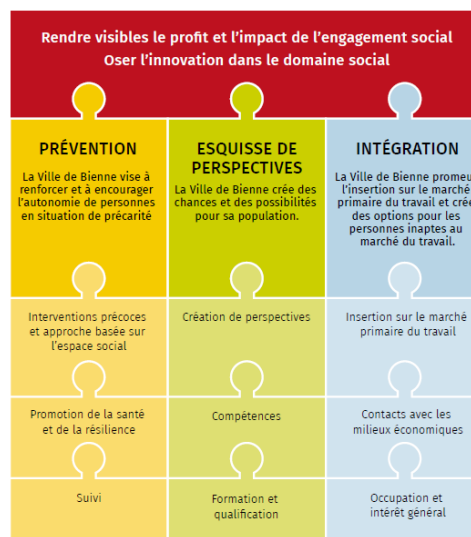
Stratégie sociale de Bienne

Prévenir la pauvreté à l'interface entre politique et science – entre prévention et intégration

Thomas Michel, chef des Affaires sociales, Bienne

La Direction de l'action sociale et de la sécurité a défini trois champs d'action de sa politique sociale, où elle entend fixer les points forts de son travail durant la prochaine décennie: prévention, esquisse de perspectives et intégration. Chaque champ d'action comprend trois orientations stratégiques qui relient les mesures et projets concrets du travail quotidien. Le travail de prévention vise à renforcer l'autonomie de personnes en situation de précarité, afin d'éviter autant que possible leur recours à l'aide sociale. L'esquisse de perspectives vise à donner de nouvelles perspectives aux personnes concernées, à leur transmettre des compétences ainsi qu'à leur permettre d'acquérir des qualifications. Dans le cadre du champ d'action « Intégration », on prépare les personnes concernées à accéder au marché primaire du travail et on propose des programmes d'occupation emplis de sens à ceux et celles qui n'y parviennent pas encore. En même temps, on sensibilise les milieux économiques et politiques à leurs besoins mutuels, afin que davantage de personnes puissent se détacher de l'aide sociale et retrouver un emploi.

La présente Stratégie sociale est l'expression d'une volonté politique et sert de cadre d'orientation pour tous ceux et celles qui souhaitent aider ou participer. Bienne se nourrit de sa diversité ! Toute personne doit avoir sa chance, afin que le potentiel existant de la population puisse être exploité et que les défis de la pluralité dont nous sommes si fiers à Bienne puissent aussi être maîtrisés. Lorsque le projet a été lancé voilà deux ans, personne n'aurait pu imaginer à quel point la pandémie apparue en 2020 en marquerait le contenu. Aujourd'hui, nous sommes confrontés à de grands défis.



Au cours de l'atelier, la stratégie sociale, le plan d'action associé et le suivi de la mise en œuvre ainsi que la procédure d'élaboration seront brièvement présentés et les participants partageront leurs expériences en matière d'élaboration et de mise en œuvre des stratégies.

<https://www.biel-bienne.ch/public/upload/assets/13659/Strat%C3%A9gie%20sociale%20Bienne.pdf>

CV Thomas Michel <https://www.biel-bienne.ch/fr/affaires-sociales.html/800>



Assemblée d'automne – Prévention de la pauvreté dans les villes

Vendredi 29 octobre 2021, Palais des congrès Bienne

Table thématique #4 – Marché aux idées et échange d'expériences

Conseil en cas d'endettement

Ni vu, ni connu ? La place des dettes dans la lutte contre la pauvreté par l'aide sociale
Urezza Caviezel et Valentin Schnorr, collaborateurs scientifiques à la Haute école
spécialisée de Suisse du nord-ouest, Travail social

Les dettes semblent ne pas jouer un rôle essentiel dans le processus d'assistance de l'aide sociale. A cet égard, les données récentes provenant de notre étude FNS* sur l'état d'endettement des personnes recourant à l'aide sociale montrent que 60 % d'entre elles sont, selon leurs propres indications, déjà endettées et que plus de 88 % ne disposent plus d'aucune réserve. En outre, un grand nombre de personnes, avec ou sans dettes, ont encore des factures en souffrance qui ne sont pas prises en compte ni dans les besoins de base pour assurer leur subsistance ni comme élément constitutif de leur minimum vital supplémentaire (logement, soins, etc.). Pour la majorité des personnes, cela signifie qu'elles ont déjà des dettes ou commencent à en avoir au moment où elles arrivent à l'aide sociale publique et perçoivent un soutien. La table thématique doit nous donner l'occasion de déterminer dans quelle mesure il est possible d'atténuer ce type de circonstances et d'opérer un changement dans le processus de nouvel endettement. En partant de différents scénarios tirés de nos données, l'exercice consiste à envisager des voies qui permettent de relever les défis dans la pratique. Il s'agit également de tenir compte des implications socio-politiques, notamment les conséquences pour les personnes concernées, pour les services sociaux et pour les services des impôts et d'autres organismes étatiques, et de peser chaque fois le pour et le contre.

<https://www.forum-schulden.ch/fr/>

CV Urezza Caviezel <https://www.fhnw.ch/de/personen/urezza-caviezel>

CV Valentin Schnorr <https://www.fhnw.ch/de/personen/valentin-schnorr>



Assemblée d'automne – Prévention de la pauvreté dans les villes

Vendredi 29 octobre 2021, Palais des congrès Bienne

Table thématique #5 – Marché aux idées et échange d'expériences

Campagne « mois de la précarité – Armut verhindern »

Prévenir la pauvreté par le biais d'une campagne d'information en association avec les organisations partenaires

Emilie Clavel, responsable du projet, et David Gilbert, responsable du Service social, Bienne

Dans sa nouvelle stratégie sociale 2021-2030, la Direction de l'action sociale et de la sécurité de la Ville de Bienne a défini trois champs d'action de sa politique sociale, où elle entend fixer les points forts de son travail durant la prochaine décennie: prévention, esquisse de perspectives et intégration.

« Il y a toujours des phases de précarité plus ou moins longues avant et après avoir bénéficié de l'aide sociale. » Ce constat a conduit à la vaste campagne d'information et de prévention menée à Bienne.

La campagne « Mois de la parécarité – Armut verhindern » vise à informer et à sensibiliser la population en lui présentant certains aspects du réseau social d'aide et de la précarité à Bienne. L'objectif est de faire en sorte que les personnes en situation précaire reçoivent de l'aide plus rapidement parce qu'elles-mêmes ou leur entourage connaissent les services d'aide disponibles - notamment celles et ceux qui ne font pas partie du système d'aide sociale. Durant tout le mois d'octobre 2021, plusieurs institutions et organisations mettront sur pied des manifestations publiques gratuites. Tout le monde pourra ainsi se renseigner, discuter, apprendre les uns des autres et, ainsi, lutter ensemble contre les situations de vie difficiles et la pauvreté.

Par cette vaste campagne d'information, le Département des affaires sociales de la Ville de Bienne coche la case de la prévention. Co-organisé avec l'Organisation faîtière des institutions sociales Bienne et région (OIS), le Département des affaires sociales entend également améliorer les interfaces entre les différentes institutions d'aide qui travaillent dans la région biennoise.

<https://www.biel-bienne.ch/fr/mois-precarite.html/1878>

CV Emilie Clavel et David Gilbert voir au verso



CV Emilie Clavel

Fonction actuelle

Assistante de projets, Département des affaires sociales de la Ville de Bienne.

Formation

Master of Arts in Public Management und Politik. Universität Bern – en cours.
Bachelor of Arts en science politique. Université de Lausanne.

Expérience professionnelle

Administration du secteur public
Médias

CV David Gilbert

Aktuelle Funktion

Leiter Sozialdienst und STV Abteilungsleiter, Abteilung Soziales Biel

Ausbildungen

Master of Advanced Studies in Sozialmanagement
Bachelor in Sozialer Arbeit
Kaufmann

Berufserfahrungen

Bankwesen
Asylbereich
Öffentliche Verwaltungen



Assemblée d'automne – Prévention de la pauvreté dans les villes

Vendredi 29 octobre 2021, Palais des congrès Bienne

Table thématique #6 – Marché aux idées et échange d'expériences

Dévoiler la pauvreté cachée : important et possible

Sans monitoring de la pauvreté, pas de politique efficace et préventive

Aline Masé, responsable de la politique sociale, Caritas Suisse, et Oliver Hümbelin, professeur à la Haute école spécialisée bernoise

La plupart des cantons ne savent pas vraiment dans quelle mesure leur population est touchée par la pauvreté, ni quels sont les groupes les plus à risque à cet égard. La crise sanitaire liée à la pandémie Covid-19 nous a ouvert les yeux et montré que nombre de personnes en Suisse vivent dans des conditions précaires. Bien des ménages ne disposent pratiquement d'aucune réserve qui leur permettrait de faire face à une baisse de revenus. Des pertes de revenus inattendues – comme beaucoup en ont subies en raison de la réduction des horaires de travail – entraînent des difficultés financières. Ces images d'hommes et de femmes faisant la queue pour obtenir des aliments gratuits a fait le tour des médias et marqué les esprits. Elles nous ont ainsi rappelés combien la pauvreté est une réalité également dans un pays aussi riche que la Suisse.

Il faut cependant admettre qu'il existe une pauvreté cachée qui concerne encore bien davantage de personnes. Environ un quart des personnes vivant dans la précarité ne bénéficie d'aucune aide étatique quand bien même elles y auraient droit. C'est pourquoi nous suggérons de procéder à un monitoring régulier de la pauvreté qui intègre également le non-recours à l'aide sociale. Dans le système suisse de la sécurité sociale, l'aide sociale constitue le dernier filet de sauvetage. Son but est de venir en aide aux personnes qui se trouvent dans une situation de détresse. Analyser le non-recours à l'aide sociale peut permettre de dévoiler la pauvreté cachée et d'en tirer des indices quant aux lacunes du système.

Nous avons aujourd'hui une image fragmentaire de la situation de pauvreté en Suisse. Les analyses et descriptions disponibles dans les cantons n'en donnent qu'une illustration incomplète. Au cours des dix dernières années, seule la moitié des cantons ont publié un rapport sur la pauvreté ou sur la situation sociale. Ces rapports se basent toutefois sur des définitions différentes, et la pauvreté cachée reste généralement exclue de l'examen. Dans bon nombre de cantons, un tel rapport n'est tout simplement pas à l'ordre du jour. Et il n'y a que quelques cantons qui se fixent des objectifs concrets en termes de réduction de la pauvreté. Toutefois, il est impossible de combattre et prévenir efficacement la pauvreté sans disposer d'une analyse complète et régulière de la situation et de l'évolution de la pauvreté en Suisse. Des observations sérieuses et périodiques constituent la base pour détecter rapidement les groupes à risque et vérifier l'efficacité des mesures de prévention et de lutte contre la pauvreté prises au niveau politique.

https://www.knoten-maschen.ch/wp-content/uploads/2021/08/201016_A4_Armutsmoitoring_f.pdf

<https://www.caritas.ch/fr/ce-que-nous-disons/nos-positions/prises-de-position/des-donnees-cantonales-solides-pour-lutter-contre-la-pauvrete.html>

<https://www.bfh.ch/travail-social/fr/recherche/domaines-de-recherche/pole-recherche-travail-social/>

<https://www.caritas.ch/fr/accueil.html>

CV Aline Masé voir au verso

CV Oliver Hümbelin: <https://www.bfh.ch/fr/la-bfh/personnes/n5gh5ynwwye4/>



CV Aline Masé

Aline Masé dirige le service Politique sociale de Caritas Suisse depuis 2019. À ce titre, elle est responsable de l'élaboration de documents de référence en politique sociale et de prises de position politiques, et représente Caritas Suisse dans divers organes. Avant cela, elle travaillait dans la collaboration intercantonale et assurait le lobbying politique et la mise au point de bases de décision dans différents domaines politique. Historienne de formation, Aline Masé a soutenu une thèse de doctorat sur Naum Reichesberg (1867-1928), statisticien et chercheur en sciences sociales qui a enseigné en Suisse et souligné l'importance des données statistiques pour fonder une politique sociale efficace.