

Pénurie de main-d'œuvre et de spécialistes: les opportunités offertes par l'immigration

Assemblée de l'Initiative des villes pour la politique sociale
15 septembre 2023

Simon Wey, économiste en chef de l'Union patronale suisse

Sommaire

- Situation sur le marché du travail / pénurie de main-d'œuvre
- Potentiel de main-d'œuvre en Suisse
- Intégration des réfugiés dans le marché du travail et entraves réglementaires
- Point de vue des employeurs
- Conclusions

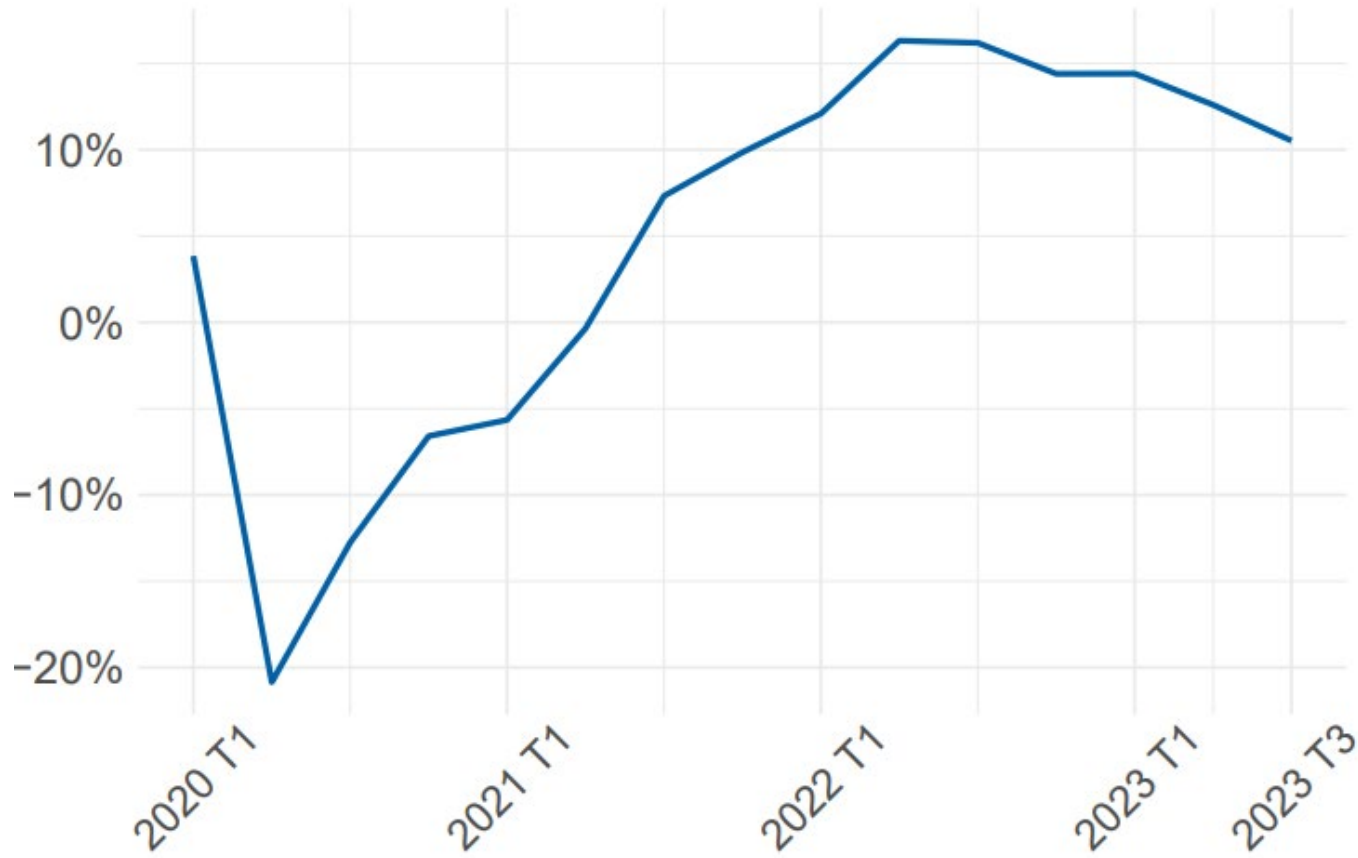


Contexte

- Les entreprises en Suisse font face à une grave pénurie de main-d'œuvre
- L'évolution démographique alliée à une croissance inférieure à la moyenne du volume de travail augurent un manque d'un demi-million environ de personnes sur le marché du travail au cours de la prochaine décennie
- Pour l'UPS, l'exploitation du potentiel de la main-d'œuvre en Suisse est prioritaire, mais l'économie continue subsidiairement de dépendre également de l'immigration
- La transformation numérique et l'automatisation n'empêchent pas une augmentation rapide du nombre des emplois dans l'économie suisse (création de près d'un million de nouveaux postes durant les 20 dernières années)



Situation de l'emploi toujours tendue

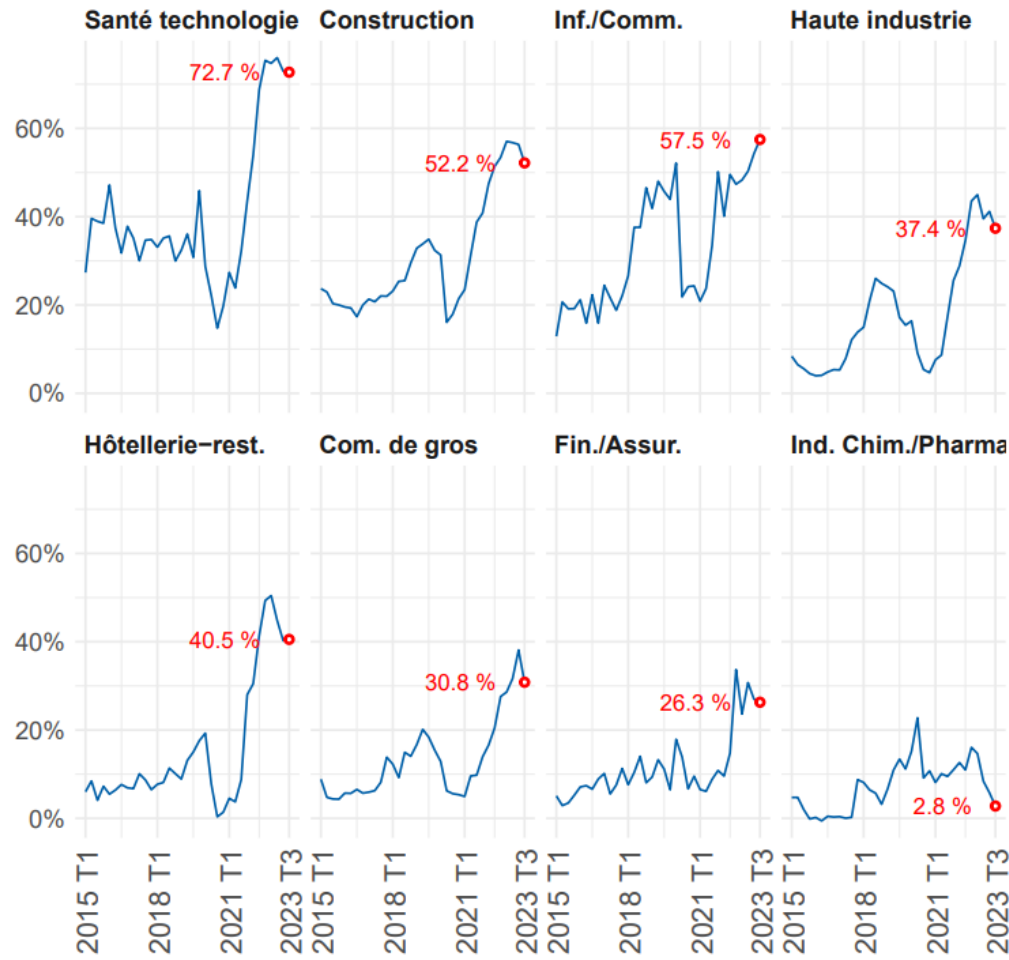


- Selon le KOF, la majorité des entreprises comptent toujours sur une augmentation des emplois
- La durabilité de cette détente dépend de l'évolution de la conjoncture

Source: KOF



Effet négatif de la pénurie de main-d'œuvre pour les entreprises

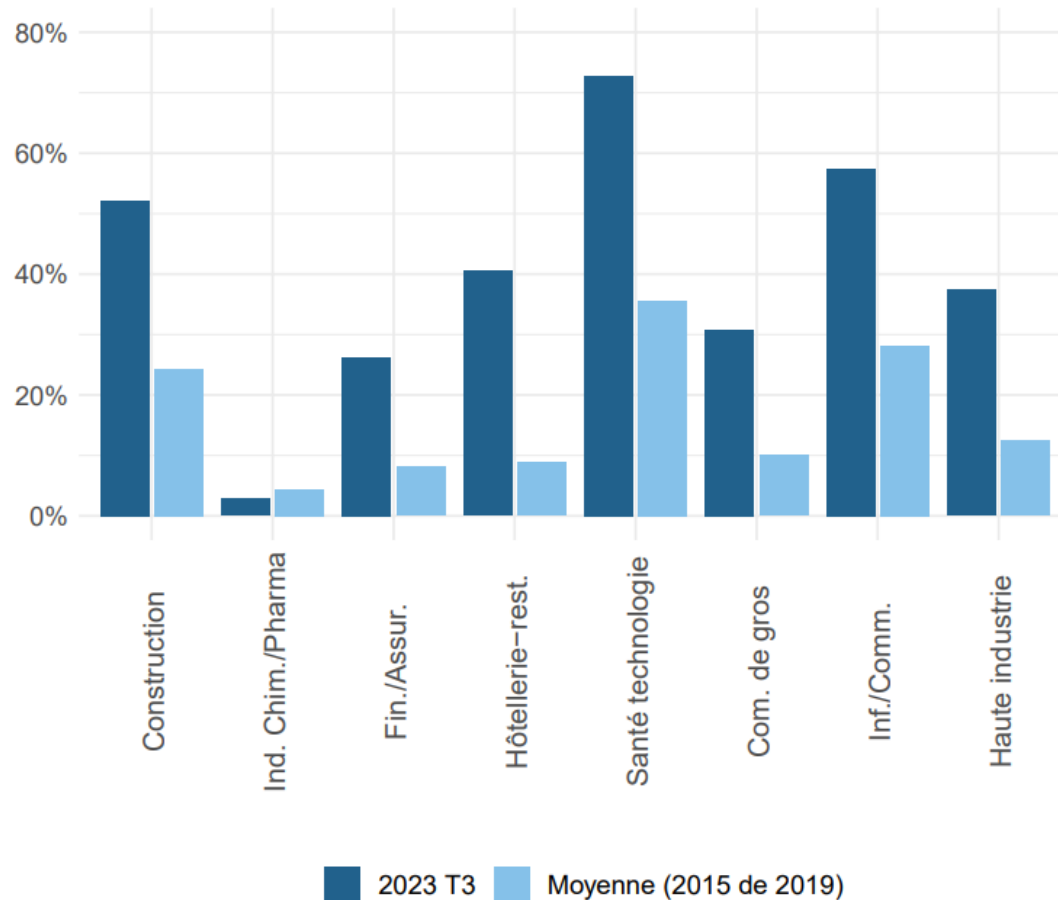


Source: KOF

- La part des entreprises affectées par la pénurie de main-d'œuvre dans leur fonctionnement quotidien a atteint son maximum dans la plupart des branches
- La question reste toutefois centrale dans les entreprises



Faire obstacle à la pénurie de main-d'œuvre, un enjeu central



Source: KOF

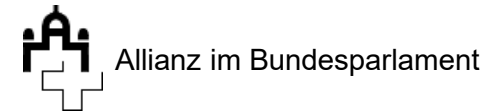
- La part des entreprises affectées par la pénurie de main-d'œuvre dans leur fonctionnement quotidien reste spécialement élevée
- Par rapport à la valeur moyenne sur le long terme, l'écart est le plus grand dans le domaine de la santé (38 points%) ainsi que dans les secteurs de la construction (33 points%) et de l'hôtellerie (30 points%)



Potentiel de main-d'œuvre en Suisse

Le potentiel de main-d'œuvre en Suisse: **les 5 potentiels** et les initiatives de l'UPS sont :

- les jeunes
- les femmes, en particulier les mères
- les personnes âgées
- les personnes atteintes dans leur santé
- les étrangers admis à titre provisoire et les réfugiés reconnus



Staatssekretariat für Migration SEM



Agenda Intégration de la Confédération



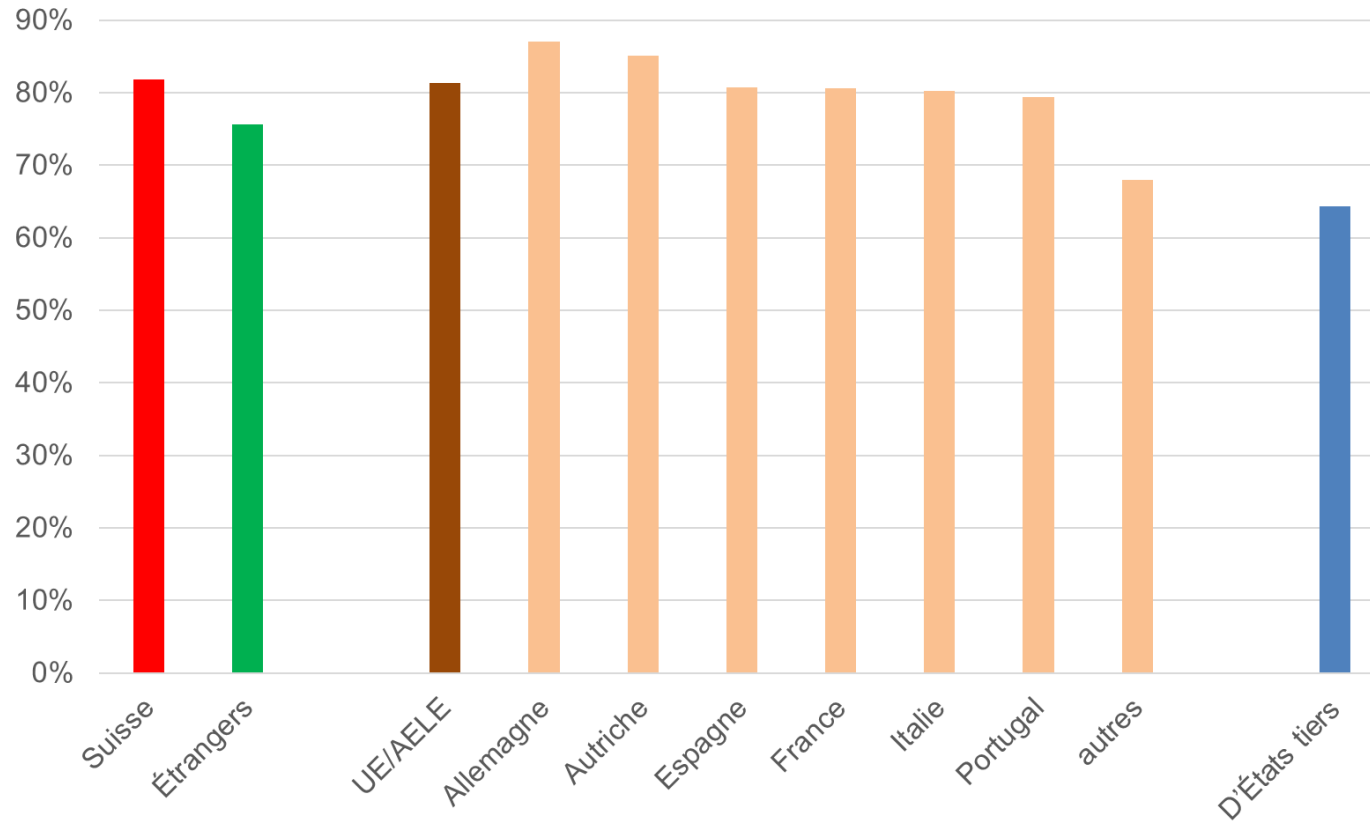
Source: SEM

- Information initiale personnelle
- Évaluation et exploitation des potentiels
- Acquisition rapide de la langue
- Accompagnement et soutien ciblés
- «Encourager et exiger»
- Familiarisation avec le mode de vie en Suisse



Taux d'emploi par nationalité

(1/2)



Le taux d'emploi varie selon les nationalités

Le taux d'emploi des personnes de nationalité suisse et des ressortissants des pays UE/AELE est souvent supérieur à la moyenne

Source: SEM

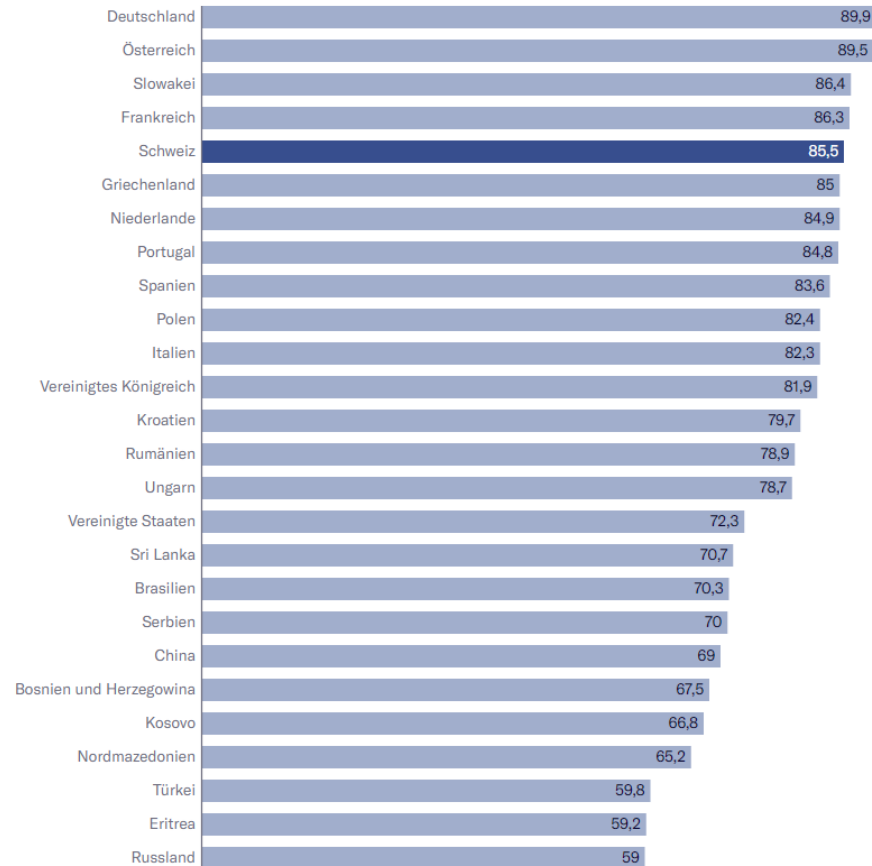


Taux d'emploi par nationalité

(2/2)

Deutsche und Österreicher sind sehr häufig erwerbstätig; Russen, Eritreer und Türken haben tiefere Erwerbstätigenquoten

Erwerbstätigenquote nach Nationalität in Prozent



25- bis 64-Jährige, Durchschnitt 2018 bis 2022
Quelle: Bundesamt für Statistik

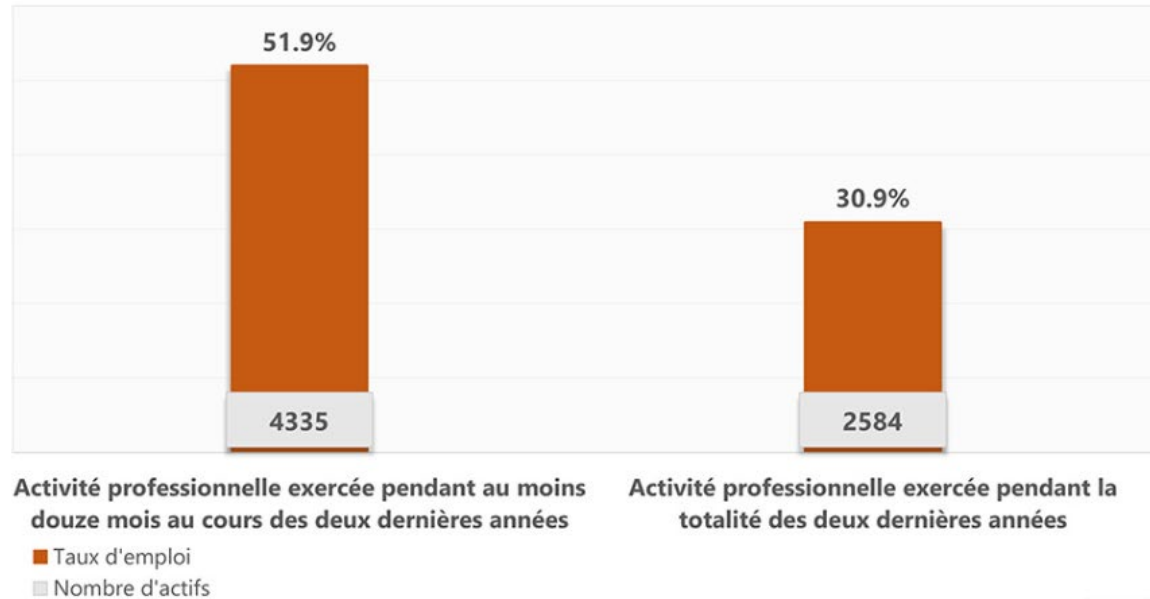
NZZ / sev.

- Le taux d'emploi le plus élevé se trouve chez les ressortissants allemands et le plus bas chez les ressortissants russes
- Les Suisses et les Suissesses présentent un taux d'emploi inférieur à celui des ressortissants allemands, autrichiens et slovaques
- Les trois pays avec le taux d'emploi le plus bas sont la Turquie, l'Érythrée et la Russie



Quelle est la présence des réfugiés sur le marché du travail?

Figure 5: Durée de l'activité lucrative des AP/R entrés en 2014 et âgés de 16 à 55 ans (n=8350) à leur arrivée, durant les années 2020/2021*



Source: SYMIC (SEM)

Parmi les 8350 personnes admises à titre provisoire et réfugiés arrivés en Suisse en 2014 se trouvaient

- 4335 personnes, soit 51,9%, qui avaient travaillé durant 12 mois au minimum au cours des deux années précédentes
- 2584 personnes, soit 30,9% de toutes les personnes entrées en 2014 avaient travaillé durant la totalité des deux années précédentes



Insertion professionnelle des réfugiés: constats

- Il est **difficile pour les réfugiés de trouver un travail** en Suisse, et ce même plusieurs années après leur arrivée
 - Mauvais pour les réfugiés et pour la Suisse
- **Le taux d'emploi chez les Erythréens, les Macédoniens du Nord, les Kosovars et les Bosniaques** varie entre 59,2% et 67,5%, soit nettement plus bas que celui des Suisses (85,5%)
- En matière **d'intégration des réfugiés**, la Suisse fait comparativement mauvaise figure puisque:
 - environ **30% de la totalité des réfugiés** ont un emploi après **cinq ans** de présence, une valeur comparable à celle connue en Allemagne
 - cette proportion est **de 40% ou plus** dans des pays tels que la Norvège, le Danemark, le Royaume-Uni, les USA et le Canada



Obstacles à l'insertion professionnelle

(1/2)

- **Les longues procédures d'asile** créent une situation d'insécurité et retardent l'intégration
- Bon nombre des migrants souffrent de **problèmes de santé** ou de **traumatismes** – ce qui freine la **motivation à l'insertion professionnelle**
- **Priorité aux indigènes par rapport aux requérants d'asile** dans certains cantons
 - L'employeur doit prouver qu'il n'y a **pas d'employés adéquats (Suisse ou UE)**
 - L'application de la **priorité aux indigènes réduit jusqu'à 30% les chances de trouver un emploi pour les réfugiés**
- Les réfugiés sont d'abord soumis à une **interdiction de travailler** (de durée diverse selon les cantons)
 - Cette interdiction a été levée pour la première fois dans le cas des **réfugiés en provenance d'Ukraine (statut S)**



Obstacles à l'insertion professionnelle

(2/2)

- **L'insertion professionnelle** pour les réfugiés est **d'autant plus difficile que dure l'interdiction de travailler**
 - Entrer tardivement sur le marché du travail a un impact négatif durable
- **L'attribution aléatoire des réfugiés aux cantons accentue aussi les difficultés**
 - Le processus ne prend en compte **ni la langue ni la qualification professionnelle**
- Certains cantons n'accordent **pas d'autorisation de travail** à des réfugiés résidant dans les cantons voisins, **restreignent les secteurs** dans lesquels les requérants d'asile peuvent travailler (p. ex. le canton de Glaris) ou **interdisent l'exercice d'une activité indépendante** pendant la procédure d'asile
- **Bon nombre de restrictions ont été abrogées** pour les personnes admises à titre provisoire, afin de réduire les prestations sociales
- En outre, les **bénéficiaires de l'aide sociale** peuvent se sentir insatisfaits
- L'insertion professionnelle peut s'achopper à **des motifs d'ordre culturel** (p. ex. l'idée que les **femmes doivent rester à la maison**)



Point de vue des employeurs

- Les réfugiés peuvent contribuer à **réduire la pénurie de main-d'œuvre**
- **Intégrer les requérants d'asile** dans le marché du travail constitue un succès pour la personne elle-même et pour les pouvoirs publics
- Pour **entrer durablement** dans le marché du travail, les requérants d'asile doivent disposer **des connaissances linguistiques et des qualifications** requises (p. ex. préapprentissage d'intégration)
- Outre une **économie prospère**, cela suppose aussi une **formation axée sur le marché du travail** pour les personnes concernées
- La pénurie de main-d'œuvre augmente **la disposition des employeurs à faire des concessions** aux réfugiés



Conclusions

- Dans un contexte de pénurie de main-d'œuvre, **on a besoin de chaque travailleur** disposant des connaissances linguistiques et des qualifications requises
- Une **intégration rapide et durable** des réfugiés dans le marché du travail est **dans l'intérêt de tout le monde**
- Certaines **réglementations cantonales empêchent et retardent** l'intégration rapide des réfugiés dans le marché du travail
- L'**attribution des réfugiés** aux cantons par la Confédération entrave souvent l'intégration dans le marché du travail
- Les employeurs sont de plus en plus disposés à faire des concessions, mais une **formation axée sur le marché du travail** reste une condition préalable impérative





SCHWEIZERISCHER ARBEITGEBERVERBAND
UNION PATRONALE SUISSE
UNIONE SVIZZERA DEGLI IMPRENDITORI

